



Stromversorgung Schaffhausen

Datencenter

Bedienungsanleitung

The screenshot shows the EKS website interface. At the top left is the EKS logo. To its right is a horizontal strip of five small images: a close-up of a pipe, a building, a power line tower, a glowing light bulb, and a close-up of power lines. Below this is a green navigation bar with the following menu items: Unternehmen, Dienstleistungen, Netz, Energie, Aktuelles, Kontakt. To the right of the navigation bar are icons for home, search, and a user profile. The main content area is divided into three columns. The left column is a vertical menu with the following items: Engineering, Netznahe, Dienstleistungen, Kurse, Energiezentrum, Messdienstleistungen, *Messdaten*, and Telekomdienstleistungen. The middle column is titled 'Messdaten' and contains the following text: 'Hier erhalten Sie Zugriff auf die Datenbereitstellung von Messdaten im Internet. Diese Funktion steht nur registrierten Benutzern zur Verfügung.', 'Zum Kontaktformular', 'Testbesuch im Datacenter' (with a subtext: 'Wollen Sie probierhalber die Funktionen ausprobieren? Zur Demonstration haben wir einen Benutzer **demo** mit dem Passwort **demo** eingerichtet. Bitte melden Sie sich mit diesen Angaben an.'), and 'Zum Datacenter'. To the right of this text is a candlestick chart showing price fluctuations. The right column is titled 'Aktuelles' and contains the text 'Detailinformationen'. At the bottom right of the page, there is a small logo for 'Mitglied der aspo'.



Inhaltsverzeichnis

Inhaltsverzeichnis.....	1
Allgemeines.....	2
Anmeldung.....	2
Funktionsübersicht.....	3
Browserfenster Hauptansicht.....	3
Menü.....	4
Suchen.....	4
Datenkanal.....	4
Optionen.....	4
Hilfe.....	5
Logout.....	5
Browserfenster Navigationsansicht.....	6
Werkzeugleiste.....	6
Zeitbereichsdefinition.....	7
Grafikdefinition.....	8
Druck.....	8
Sicherheitseinstellungen.....	9
Datenexport.....	10
Browserfenster Mehrfachansicht.....	11



Allgemeines

Die Messdatenbereitstellung ist ein Internetservice für die Bereitstellung von Energiemessdaten im Internet und wurde speziell für die Elektrizitätswirtschaft entwickelt. Die Hauptanwendung liegt im Bereich Datencenter, wo Partner und Kunden aus geschützten Bereichen im Webserver ihre Messdaten ohne zusätzliche Software-Installationen von jedem Internetarbeitsplatz via Browser beziehen können. Eine optimale Darstellung erfolgt mit einer Auflösung von 1024 x 768 Pixel.

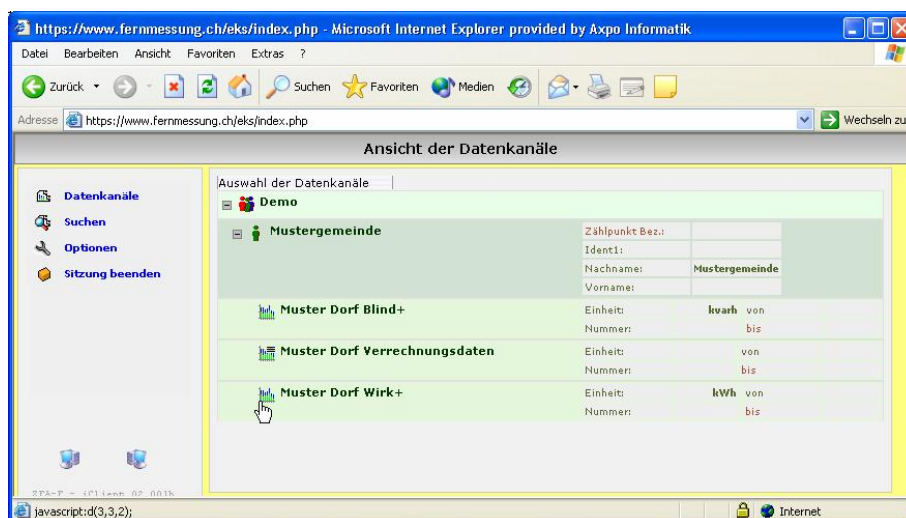
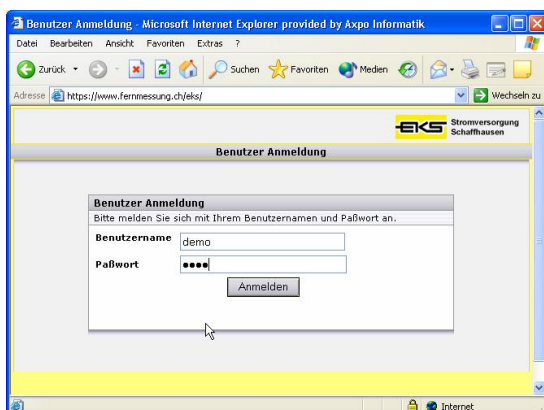
Die folgende Bedienungsanleitung basiert auf der Version 03.000a.

Anmeldung

Der Zugriff auf die Messdaten ist Passwort geschützt und erfolgt über eine sichere Internetverbindung (https, Port 443). Die Zugangsinformationen werden den Kunden schriftlich per eingeschriebenen Brief zugestellt.

Entsprechend dem Benutzerprofil werden nach erfolgreicher Anmeldung die freigegebenen Messstellen in geraffter Form angezeigt. Mit dem Klicken auf die Pluszeichen (+) werden detaillierte Angaben schrittweise geöffnet.

Ein Musterbenutzer "**demo**" mit Passwort "**demo**" ermöglicht einen Überblick über die volle Funktionalität der Datenbereitstellung im Internet.





Funktionsübersicht

Browserfenster Hauptansicht



Elektrizitätswerk des Kantons Schaffhausen AG
Rheinstr. 37
8201 Schaffhausen

| SUPPORT | DOKUMENTATIONEN |

Startseite Sitzung beenden

Datenkanäle

Suchen
Optionen
Hilfe
Sitzung beenden

Auswahl der Datenkanäle

Einfach Mehrfach

Zählpunkt Bez.:			
Ident1:			
Nachname:	Mustergemeinde		
Vorname:			
Mustergemeinde			
Einheit:	kWh	von:	06.12.2005
Nummer:		bis:	24.08.2007
Meßperiode (min.):	15		
Einheit:		von:	24.02.2006
Nummer:		bis:	01.08.2007
Meßperiode (min.):			
Einheit:	kvarh	von:	06.12.2005
Nummer:		bis:	24.08.2007
Meßperiode (min.):	15		

Grafikoptionen
 Balken gruppiert
 Balken akkumuliert
 Liniendiagramm
 Auflösung Meßperiode

Zeitspanne
 Tag
 Woche
 Monat
 Jahr

Meßart
 Energie-Vorschub
 Leistung

ZFA-F - iClient 03.000b

Menü

Hauptfenster

In der Hauptansicht ist links das Menü und rechts das eigentliche Hauptfenster sichtbar.



Menü



oder mit aktivierter Suche



Suchen



Die Suche kann entsprechend der selektierten Gruppe (Datenkanäle, Kunden oder Kundengruppen) individuell ausgeführt werden.

Datenkanal



Auswahl zwischen Einfach- oder Mehrfachdarstellung von Lastgangdaten.

Optionen



Definition des Stils (div. Farben), der Sprache (nur deutsch installiert) und der Ausführungsoptimierung werden hier definiert.

Tipp! Die Optimierung auf **Funktionalität (dynamisch)** liefert die besten Ergebnisse.
Die Definitionen sind nur in der aktuellen Sitzung gültig.

The screenshot shows the 'Optionen' configuration page. At the top, there is a header with the EKS logo and contact information: 'Elektrizitätswerk des Kantons Schaffhausen AG, Rheinstr. 37, 8201 Schaffhausen'. Navigation links for 'SUPPORT' and 'DOKUMENTATIONEN' are also present. The main content area is titled 'Optionen' and 'Oberfläche'. Below this, there is a text box stating 'Hier können Sie Einstellungen zum Benutzer festlegen.' followed by four configuration items, each with a dropdown menu: 'Style' (Standard), 'Auswahl der Sprache' (Deutsch), 'Ausführung optimiert auf' (Funktionalität (dynamisch)), and 'Zeitzone' (UTC +01:00 Europa/Bern). At the bottom of the configuration area, there are two buttons: 'Änderungen übernehmen' and 'Zurück'.



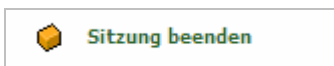
Hilfe



Die Hilfe zum iClient ist strukturiert aufgebaut und bietet online eine detaillierte Erklärung. Die Hilfe wird in einem separaten Explorerfenster gestartet.



Logout



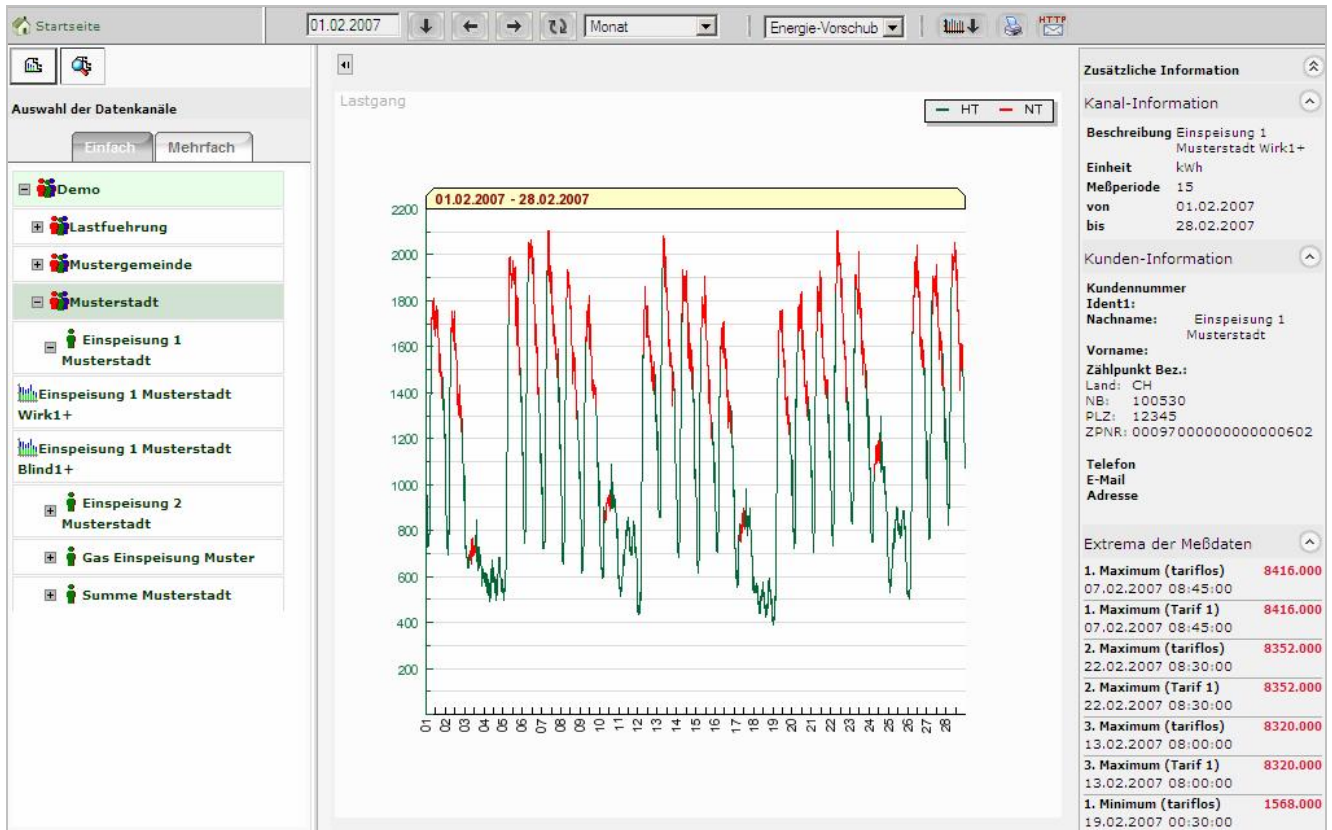
Beenden der Sitzung, zurück zum Login





Datenansicht

Browserfenster Navigationsansicht



Datenkanal

Datenansicht

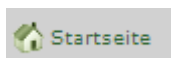
Detailinformationen

In der Navigationsansicht ist oben die Werkzeugleiste sichtbar, links die Navigation in den Datenkanälen (Auswahl der Datenkanäle, Suche, Watchlisten) und rechts das eigentliche Hauptfenster.

Werkzeugleiste



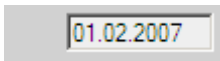
In der Werkzeugleiste werden Zeitnavigation, Datentyp, Grafikart, Drucken und Datenexport eingestellt.



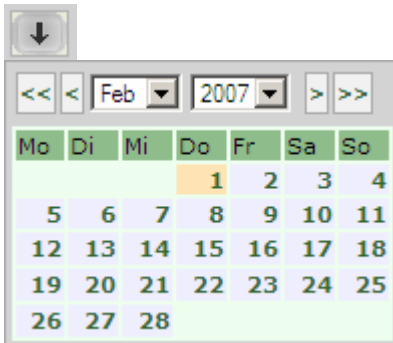
Zurück auf die Startseite.



Zeitbereichsdefinition



Datumsfeld (Zeitbasis der Grafik) für direkte Eingabe



Kalenderanzeige zur Auswahl



Zeitspanne zurück / vor

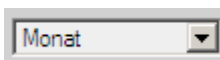
Zeitraum um definierten Wert vor- oder zurückschalten.

Tipp! Mit einem **Doppelklick** auf den Pfeil wird die Ansicht gleichzeitig aktualisiert.

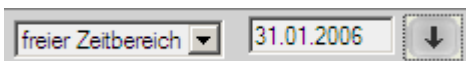


Ansicht aktualisieren

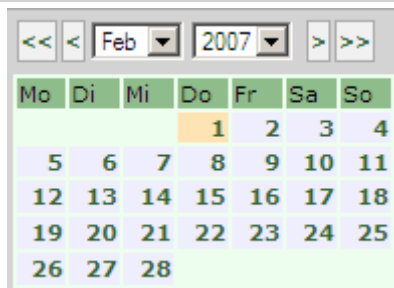
Die jeweilige Ansicht wird mit den neu eingestellten Optionen aktualisiert.



Zeitspanne wählen Tag, Woche, Monat, Jahr oder freier Zeitbereich

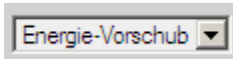


Definition eines individuellen Zeitbereichs





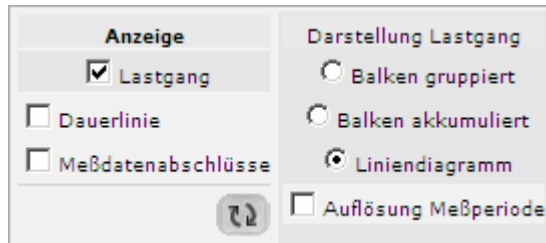
Grafikdefinition



Einstellung der Ansicht Energie / Leistung



Kontrollfeld, in welchem die Komponenten der Ansicht konfiguriert und die grafische Darstellung festgelegt werden.



Mögliche Komponenten sind Grafiken von Lastgängen und Dauerlinien, sowie die jeweiligen Messdatenabschlüsse und Profildaten. Es ist auch die kombinierte Darstellung jeweils zwei dieser Komponenten möglich. Zudem kann die Art der grafischen Darstellung eingestellt werden und die Anzeige frisch aufbereitet werden.

Druck



Druckansicht

Erzeugen einer druckbaren Ansicht des gewählten Datenkanals bzw. der Messwertabschlüsse oder Verrechnungsdaten im ausgewählten Zeitraum. Damit auch ein optimales Ergebnis bei der Druckausgabe erreicht werden kann, enthält ZFA-F iClient die Druckansicht. Anschließend ist die Druckfunktion des eingesetzten Browsers zu benutzen.

Die Druckansicht ist über die Werkzeugleiste zu erreichen

Tipp! Die Weiterverarbeitung der Grafik kann auch sehr einfach mit Betriebssystemfunktionen durchgeführt werden:

Rechte Maustaste - Bild kopieren
> Aus der Zwischenablage in jede beliebige Applikation einfügen.

Rechte Maustaste - Bild drucken
> Nur die Grafik ohne Profildaten drucken.

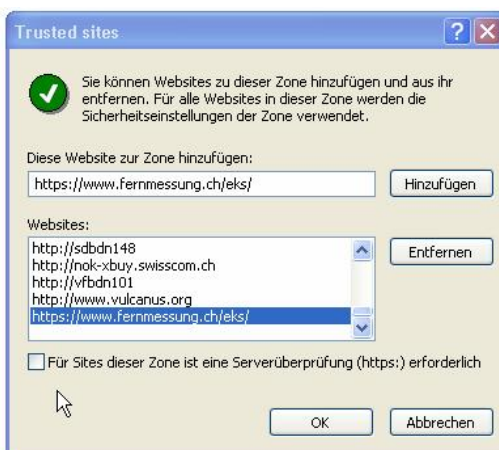


Sicherheitseinstellungen

Zuerst unter Extras – Internetoptionen... - Sicherheit die Stufe der «Vertrauenswürdigen Sites» auf «Sehr niedrig» setzen.



Danach auf „Sites...“ klicken und die Website zur Zone der vertrauenswürdigen Sites hinzufügen.





Datenexport



E-Mail Versand / FTP Download

Versand der aktuellen Daten per E-Mail an die eingetragene Adresse oder ein Download über die verschlüsselte Verbindung direkt auf die lokale Festplatte als ".csv" - Datei.

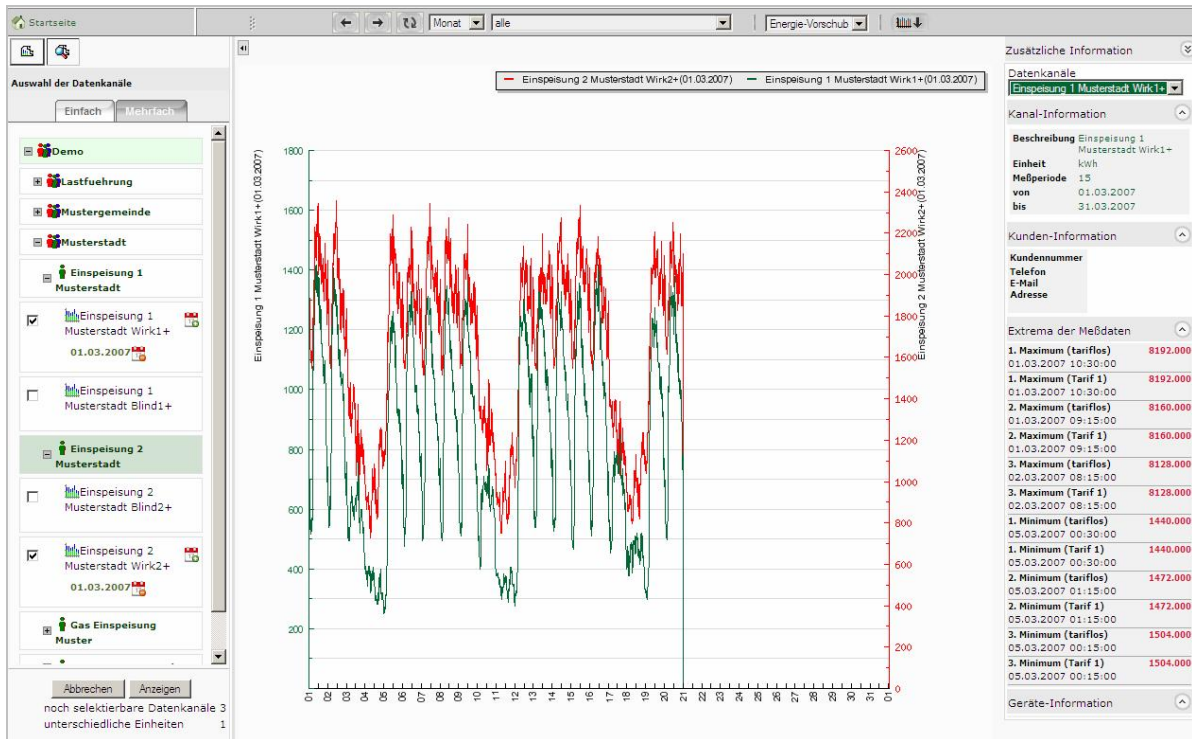
Download - Profildaten im Zeitraum von 01.08.2005 - 31.08.2005		Zusätzliche Information
gewünschtes Format	csv (MS-Excel) ▾	Kanal-Information
E-Mail schicken an	hans.muster@firma.com	Beschreibung Summe Musterstadt Wirk+
<input type="button" value="E-Mail Versand"/> <input type="button" value="FTP Download"/>		Einheit kWh
Bei größeren Zeiträumen kann das Laden der Daten etwas Zeit in Anspruch nehmen. Zurück		Meßperiode 15 Min
		von 01.08.2005
		bis 31.08.2005
		Kunden-Information
		Kundennummer
		Telefon
		E-Mail
		Adresse

Die bereitgestellten Messdaten können sehr einfach mit Excel individuell weiterverarbeitet werden.

	A	B	C	D
1	Kanal-Information			
2	Beschreibung; Summe Mustergemeinde Dorf Wirk+			
18	01.08.2005;00:15;	97.425;	Tarif 2;	
19	01.08.2005;00:30;	78.525;	Tarif 2;	
20	01.08.2005;00:45;	79.200;	Tarif 2;	
21	01.08.2005;01:00;	81.000;	Tarif 2;	
22	01.08.2005;01:15;	123.525;	Tarif 2;	
23	01.08.2005;01:30;	109.125;	Tarif 2;	
24	01.08.2005;01:45;	96.975;	Tarif 2;	
25	01.08.2005;02:00;	94.275;	Tarif 2;	
26	01.08.2005;02:15;	80.325;	Tarif 2;	
27	01.08.2005;02:30;	69.750;	Tarif 2;	



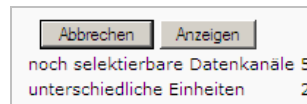
Browserfenster Mehrfachansicht



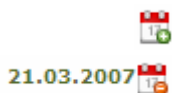
Hier kann zwischen einfacher oder mehrfacher Datenkanalansicht gewählt werden.



Mit einer Mehrfach-Auswahl erscheinen unten gleichzeitig die Schaltflächen Anzeigen / Abbrechen mit weiteren Informationen.



Mit der Auswahl eines Messpunktes wird gleichzeitig ein Kalenderfenster für die Anzeigerperiode eingeblendet.



Einen zusätzlichen Zeitbereich definieren.

Den definierten Zeitbereich ändern.